

# Le design en permaculture



un investissement durable pour les propriétaires fonciers, les familles et les chefs d'entreprise

Par Fabian Féraux et Jean-Cédric Jacmart, designers en permaculture.

*Depuis quelques années, la demande de transformation de terrains allant au-delà de l'unique beauté paysagère est en augmentation, aussi bien chez les propriétaires privés que chez les entreprises. Certains entrepreneurs n'hésitent pas à transformer l'environnement de leur établissement en oasis de nature pour permettre aux employés de profiter d'un cadre motivant, relaxant et nourricier. C'est aussi une belle opportunité pour les PME d'intégrer davantage d'éthique et de sens au profit de la réputation de l'entreprise.*

*Une maison familiale autonome : la partie avant de la propriété accueille le potager, les cultures verticales, quelques arbres fruitiers, la source pompée à basse énergie et la vigne palissée.*





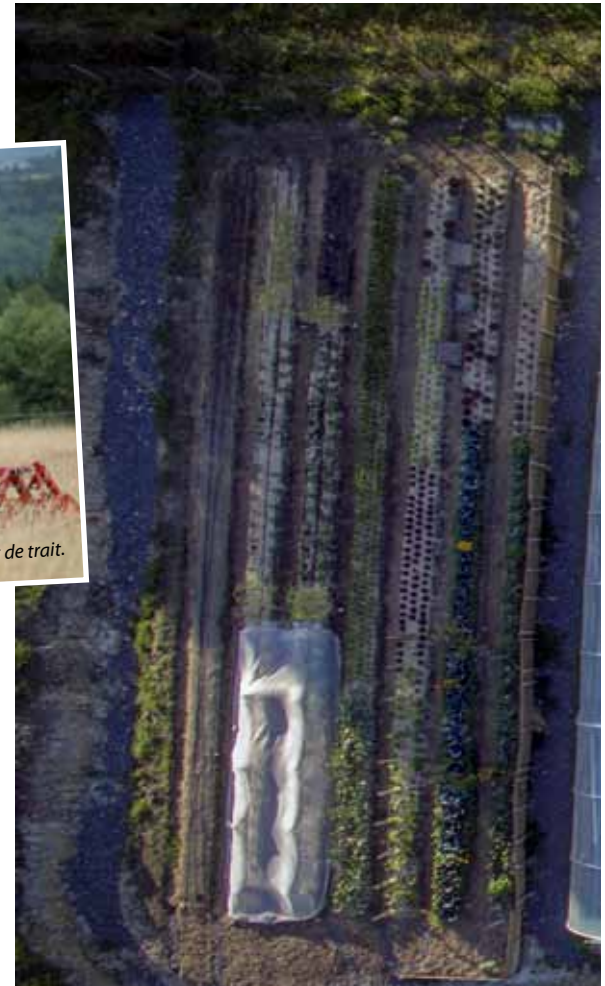
*Traction animale contemporaine : fauche de foin avec deux chevaux de trait.*

La prise de conscience de notre dépendance énergétique, de la fragilité du système financier ou encore de l'érosion de la biodiversité amène de nombreuses personnes à se poser des questions fondamentales : pouvons-nous produire une partie de notre alimentation familiale ? Comment cultiver un jardin ou gérer une propriété ? L'entretien de ceux-ci ne sont-ils pas largement dépendant d'une énergie au prix futur incertain, le pétrole ?

Dans la vie professionnelle, le sujet prend un autre angle : il s'agit de réduire la dépendance aux énergies

fossiles de son entreprise mais aussi de contribuer à la restauration de la biodiversité dans son environnement immédiat.

Mais qui a déjà tenté d'aménager un espace connaît les contraintes que demande une telle opération : collecte de données, élaboration des plans, coordination des acteurs... Les retards, surcoûts et stress sont fréquents et souvent dus à des manques dans les phases préparatoires. C'est là qu'intervient cet outil de conception qu'est le design en permaculture.



### *Le design en permaculture* : un outil génial, orienté solutions

La permaculture c'est d'abord et avant tout une approche éthique au service de la société humaine. Elle permet d'aller vers davantage de cohérence en décloisonnant tous les aspects de notre société. Les secteurs couverts par la permaculture sont nombreux : l'habitat, la santé et le bien-être, l'éducation et la culture, les moyens de transport, la gestion de l'énergie, l'agriculture et l'alimentation, les outils et la technologie, l'économie, le foncier et la gouvernance.

Les techniques de design se fondent sur une approche systémique. Chaque mission de design analyse la toile des besoins et des enjeux des porteurs de projet, pour que le résultat s'inscrive dans la durée. Seule une vision à long terme permet de garantir la rentabilité et la pérennité du projet, indépendamment du coût de l'énergie.



*Jardin potager familial et pédagogique qui allie productivité et esthétique. Pompe à eau manuelle, spirales à aromates, plantes médicinales, hôtels à insectes et refuges pour batraciens.*





Vue aérienne d'une partie de la zone maraîchère en terrasses pour irrigation par gravité et création de microclimats entre les serres.

## Réduire la dépendance énergétique : un enjeu majeur à l'origine de nombreux designs

Notre société moderne s'est développée grâce à une énergie extractive peu onéreuse et facilement accessible: le pétrole. Tous les aspects de notre vie quotidienne en dépendent, sans aucune exception. Cela a rendu nos vies plus abondantes, plus confortables, et surtout moins pénibles. La question centrale au sujet du pétrole aujourd'hui est celle-ci : comment cette énergie non renouvelable, et forcément limitée, peut-elle rester abondante alors que la demande mondiale ne cesse de croître ? La réponse est sans appel : elle ne le pourra pas. De même, toutes les technologies dites durables (ou non) sont aussi liées au pétrole car elles nécessitent l'extraction de minerais par des machines. La responsabilité d'un bureau de design en permaculture est de s'assurer que le projet de ses clients soit le moins possible dépendant aux énergies extractives.

## Vous avez un doute au sujet de la descente énergétique?

Nous vous invitons à consulter l'étude "Limites à la croissance" publiée en 1972 par le scientifique et économiste Dennis Meadows du Massachusetts Institute of Technology. Cette étude a été commanditée par le Club de Rome en 1970 et a été publiée à plus de 30 millions d'exemplaires.

En 2014, une étude australienne a révélé que la réalité d'aujourd'hui ressemble terriblement aux prévisions faites en 1970.

Une vidéo en français sur Youtube résume admirablement l'étude de Meadows: "Gaël Giraud analyse le rapport Meadows".

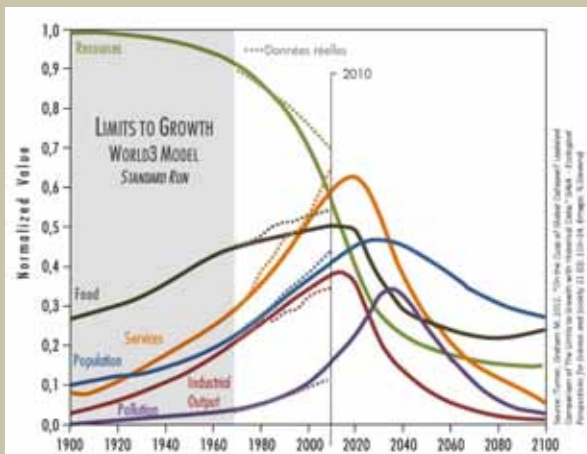


Schéma présenté au Club de Rome en 1972 et mis à jour avec les données réelles en 2012. On voit clairement les corrélations entre la prévision et la réalité, qui invite à une réflexion sur la contraction de notre mode de vie actuel à court terme.



## Trois cas concrets de design

Le génie de la permaculture s'exprime par l'anticipation des solutions à court, moyen et long termes. Pour illustrer concrètement les avantages d'un aménagement ou d'une transformation d'un lieu de vie ou de travail en permaculture, nous proposons de vous présenter trois cas réalisés. Les résultats sont dès à présent encourageants en termes d'abondance produite.



*La serre bioclimatique accolée à la cuisine est préchauffée naturellement en début de saison, grâce à un apport massif de fumier en bacs. Cela permet la culture de légumes en primeur sur des tables de culture. Une fois la saison avancée, les tables sont retirées et la matière organique est utilisée directement pour les légumes qui sont alors plantés dans les bacs.*

## Une maison familiale autonome

**Client:** Famille F & G  
**Situation:** Herve - Belgique  
**Superficie:** 2000 m<sup>2</sup>



*Plan final de la propriété permettant de mettre en oeuvre correctement les installations prévues, de visualiser les différents axes de circulation, et planifier les travaux.*

Située sur le Plateau de Herve, cette maison unifamiliale est entourée d'un terrain comestible et paysager. En moins de 18 mois, chaque visiteur s'étonne de la rapidité exceptionnelle avec laquelle la nature est devenue exubérante, même sur une petite surface. La famille souhaitait que le lieu remplisse plusieurs fonctions : habiter, recevoir, se nourrir et avoir du plaisir à y vivre. Le lieu a ainsi été divisé en zones reliées par plusieurs portiques et chemins, chacun ayant une fonction précise : chemin de service pour machine lourde, promenades, apport de matières organiques, passage de remorque, zone de délestage, parking, passage pour petite machine, passage pour brouettes, etc. C'est l'objet du design de faire apparaître ces fonctions pour en définir les spécificités d'aménagement. Le but est de faire beaucoup plus grand à partir de petit, en associant toutes les fonctions entre elles de manière harmonieuse.

L'endroit nourrit jusqu'à six personnes en légumes et en fruits toute l'année.



## Une forêt jardin pour le siège d'une multinationale

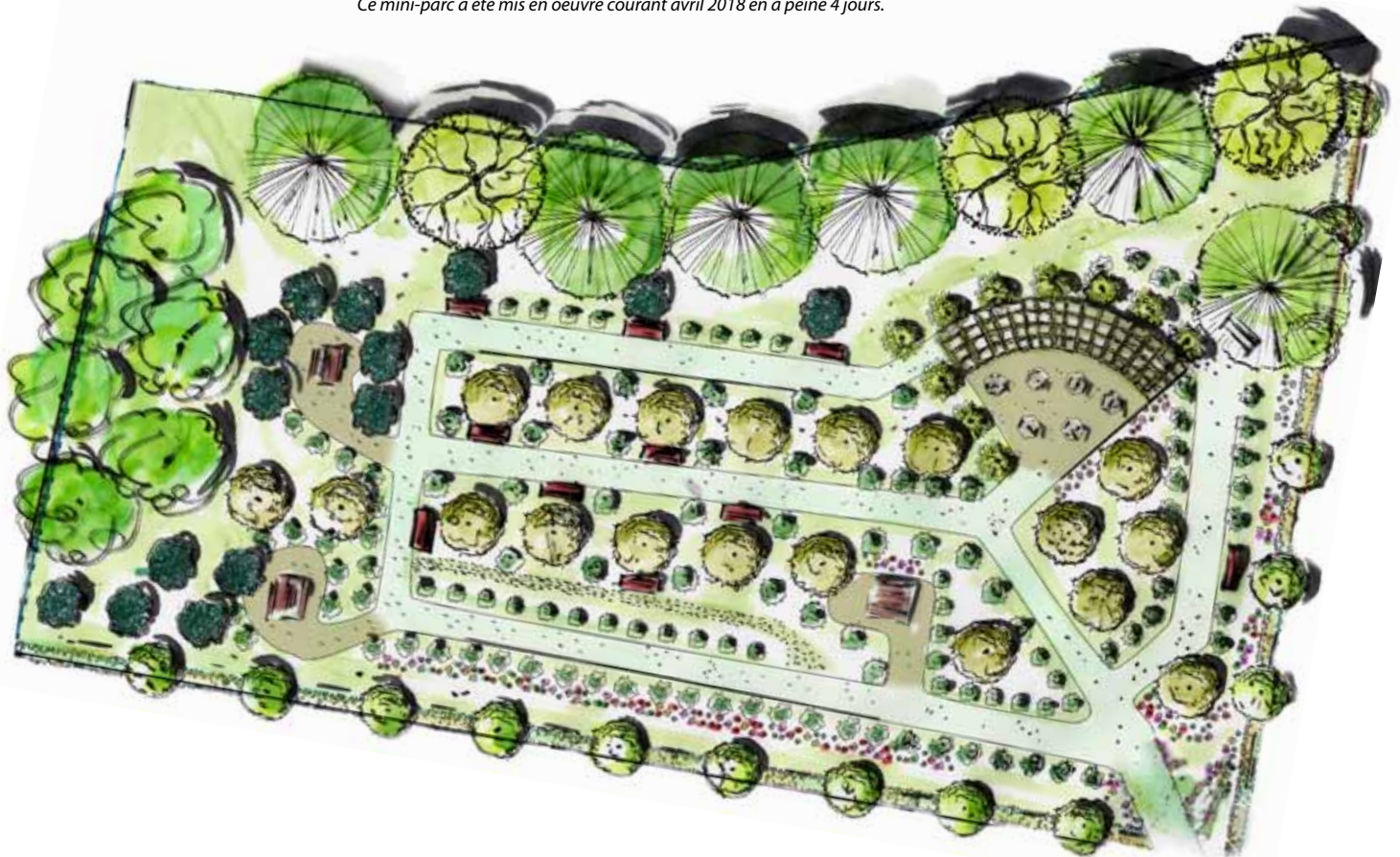
**Client:** Castorama - Kingfisher  
**Situation:** Lille - France  
**Superficie:** 2200 m<sup>2</sup>



*Les jeunes canards mangeurs de limaces se reposent après leur chasse. Ils se promènent librement entre les légumes en régulant efficacement les nuisibles à notre place.*

Ici, il s'agit d'une "forêt comestible"<sup>1</sup> installée au siège social dans un important complexe industriel du Nord de la France où travaillent plus de 800 personnes. A partir d'une friche pousse désormais de nombreux arbres fruitiers, baies comestibles, plantes aromatiques et condimentaires, disponibles gratuitement pour les employés. Un parcours pédagogique a également été mis en place. La zone de 2000 m<sup>2</sup> est aménagée de telle manière à ce qu'elle invite à la promenade et à la pause. Elle est source de bien-être et de lien entre les usagers. En termes de maintenance, une attention particulière a été portée à une gestion aisée et économe en temps et en énergie.

*Plan final de la forêt comestible chez Castorama / Kingfisher.  
Ce mini-parc a été mis en oeuvre courant avril 2018 en à peine 4 jours.*



<sup>1</sup> Une forêt comestible est un ensemble de plantations organisées de telle manière à ce qu'elles puissent être complémentaires les unes avec les autres, tout en procurant une quantité importante de nourriture.





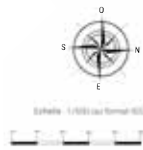
## Une ferme biologique bientôt sans pétrole

**Client:** La Ferme de Haute Desnié sprl  
**Situation:** La Reid - Belgique  
**Superficie:** 9 hectares

Sur les hauteurs de Spa, se situe la Ferme de Haute Desnié, qui témoigne d'une incroyable aventure de reconversion de terres agricoles à partir de zéro. Sur des collines ardennaises moyennement fertiles, se dresse une ferme agro-écologique de plus de 9 hectares : maraîchage permaculturel bio intensif non mécanisé, élevage, arboriculture fruitière de conservation, vente directe, fourniture à des restaurants gastronomiques, accueil pédagogique et formations. Le lieu est le réceptacle de deux entités complémentaires : une ferme biologique et une école de permaculture.

Solidement ancrée dans son giron local, la ferme rayonne autour d'elle et se veut un site de démonstration et d'expérimentation permanente en design de permaculture et solutions agronomiques régénératives.

Plan directeur qui intègre tous les aspects d'une micro ferme sans énergies fossiles.



PERMACULTURE &  
 AGROECOLOGY  
 DESIGN  
 IN ACTION

Pour plus d'informations, visitez le site [www.padia.team](http://www.padia.team). Si vous souhaitez recevoir les plans en haute définition, écrivez-nous à [contact@padia.team](mailto:contact@padia.team)

Vue aérienne d'éléments productifs et interconnectés: lagunage, mare tampon à biodiversité, jardin familial et pédagogique, haies bocagères ultra productives qui séparent les prairies pour la rotation des ruminants, prairies pour pâturage et foin, zone de stockage, zones d'ombrages pour animaux.